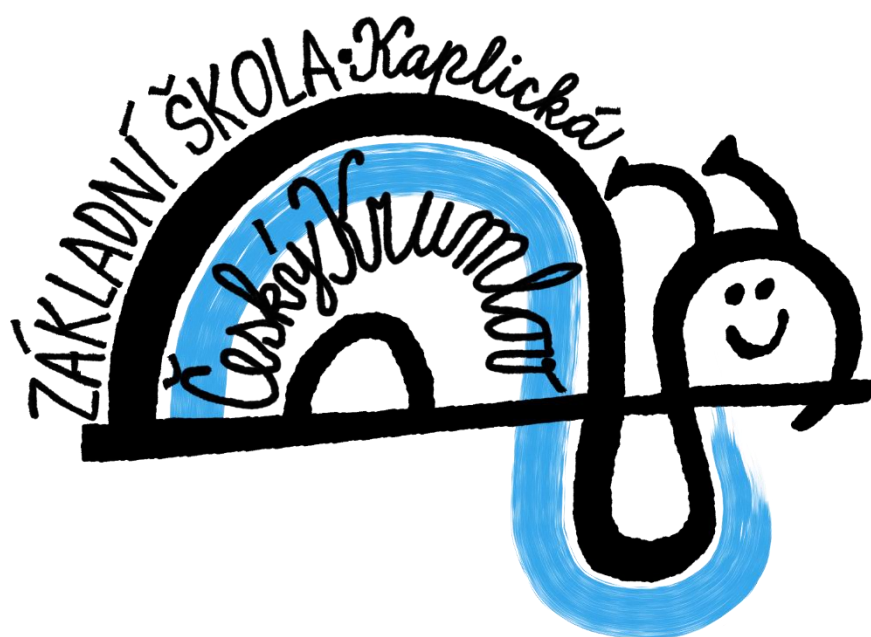


ŠKOLNÍ VZDĚLÁVACÍ PROGRAM ŠKOLNÍ DRUŽINY



ŠD při ZŠ, Český Krumlov, Kaplická 151

Obsah

1	Identifikační údaje	3
1.1	Předkladatel	3
1.2	Zřizovatel	3
1.3	Platnost dokumentu	3
2	Charakteristika školní družiny.....	4
3	Konkrétní cíle vzdělávání	4
4	Délka a časová plán vzdělávání.....	6
5	Obsah vzdělávání a časový plán ve školní družině	6
5.1	Pravidelné činnosti	6
5.2	Příležitostné činnosti	6
5.3	Spontánní činnosti	7
5.4	Hodnocení	7
6	Formy vzdělávání	9
7	Popis materiálních podmínek	10
8	Popis personálních podmínek	10
9	Popis ekonomických podmínek.....	11
10	BOZP	11
11	Podmínky přijímání uchazečů a podmínky průběhu a ukončování vzdělávání	11
12	Podmínky pro vzdělávání žáků se speciálními vzdělávacími potřebami	12

Příloha: Tematický plán ŠD

1 Identifikační údaje

1.1 Předkladatel

Název školy: Základní škola, Český Krumlov, Kaplická 151

Adresa školy: Kaplická 151, 381 01 Český Krumlov

Ředitelka školy: Mgr. Jana Jedličková

Vychovatelka: Martina Haláčková

Kontakty: tel.: 606 485 483, 602 503 403

E-mail: info@zskrumlov.cz
zastupce@zskrumlov.cz

Webová stránka: <http://www.zskrumlov.cz>

Další údaje: IČO: 60084324

RED-IZO: 600 022 307

1.2 Zřizovatel

Zřizovatel: Krajský úřad Jihočeského kraje, České Budějovice, U Zimního stadionu 1952/2

Adresa zřizovatele: 398 01 České Budějovice, U Zimního stadionu 1952/2

1.3 Platnost dokumentu

Platnost dokumentu: od 1. 9. 2021

2 Charakteristika školní družiny

Školní družina tvoří ve dnech školního vyučování mezistupeň mezi výukou ve škole a výchovou v rodině. ŠD není pokračováním školního vyučování, má svá specifika, která ji odlišují od školního vyučování. Hlavním posláním ŠD je zabezpečení zájmové činnosti, odpočinku a rekreace žáků, částečně také dohledu nad žáky.

Vychovatel navozuje radostnou atmosféru a komunikační prostředí, posiluje v žácích kladné city a vytváří pocit bezpečí. Výchovným působením učí vychovatel naplňovat volný čas žáků hodnotným způsobem, obohacuje jejich vzdělání o nové poznatky a dovednosti z nejrůznějších oblastí. Rozvíjí jejich schopnosti a nadání. Upevňuje charakterové vlastnosti a pomáhá vytvářet v psychice žáků bohaté podněty pro neorganizovanou spontánní činnost.

Způsob odpočinku a rekreace žáků odpovídá zásadám střídání práce a odpočinku, přispívá k odstranění únavy předchozí školní činnosti. Pomáhá uspokojovat a rozvíjet potřeby a zájmy žáků v souladu s požadavky psychohygieny.

Kapacita ŠD je 14 žáků v jednom oddělení. Oddělení je věkově smíšené.

3 Konkrétní cíle vzdělávání

- rozvoj dětské osobnosti;
- rozvoj poznávacích a sociálních způsobilostí žáků;
- výchova ve volném čase (široká nabídka aktivit i řízených činností);
- výchova ke vhodnému využití volného času;
- uplatňovat prevence sociálně nežádoucích jevů;
- budování a rozvoj klíčových kompetencí žáků:
 - Kompetence k učení: vychovatel vede žáky k dokončování započaté práce a učí je, aby uměli hodnotit své výkony nejen spontánně, ale také vědomě. Klade důraz na hledání souvislostí mezi jevy, ke kladení si otázek.

- Kompetence k řešení problémů: vychovatel vede žáky k používání odpovídajících myšlenkových pochodů, k rozlišování správných a chybných řešení a k logickým, matematickým i empirickým postupům. Podněcuje kreativitu.
- Komunikační kompetence: vychovatel rozvíjí řečové projevy žáků, podněcuje i využívání mimoslovních prostředků komunikace. Snaží se, aby žáci komunikovali bez ostychu jak s vrstevníky, tak dospělými. Komunikace je kultivovaná.
- Sociální a personální kompetence: vychovatel podporuje samostatné rozhodování žáků, rozpoznávání vhodného a nevhodného chování, uvědomování si důsledků svého chování, vnímání nespravedlnosti. Učí žáky umět odmítnout nevhodnou nabídku (řící ne), pomáhá žákům vytvářet si reálnou představu o sobě samém.
- Činnosti a občanské kompetence: vychovatel podporuje a rozvíjí podíl žáků na činnosti ŠD, uvědomování si svých práv a povinností, učí žáky dbát o zdraví a bezpečí své i svých vrstevníků a chovat se šetrně k životnímu prostředí.
- Kompetence k trávení volného času: vychovatel učí žáky poznávat různé materiály a nástroje. Učí žáky tyto materiály a nástroje používat, seznamuje je s pravidly bezpečnosti při pracovních činnostech, podporuje rozvoj spolupráce mezi žáky.

Při své činnosti vychází školní družina především z výchovné a vzdělávací strategie školy.

Znamená to, že:

- vychovatel se zajímá o názory, náměty a zkušenosti žáků;
- vychovatel klade otevřené otázky, zadává problémové úlohy či úlohy rozvíjející tvořivost;
- vychovatel zadává úlohy způsobem, který umožňuje volbu různých postupů;
- vychovatel zařazuje metody, při kterých docházejí k objevům, řešením a závěrům žáci sami;
- vychovatel zadává úlohy, při jejichž řešení žáci spolupracují;

- vychovatel zadává úlohy, při kterých žáci kombinují informace z různých zdrojů;
- vychovatel sleduje úspěšnost jednotlivých žáků a oceňuje jejich pokrok;
- vychovatel umožňuje žákům prezentovat výsledky jejich práce.

Pro činnost ve školní družině jsou voleny takové metody a formy práce, které směřují k naplňování těchto cílů.

4 Délka a časová plán vzdělávání

Školní vzdělávací program školní družiny byl vytvořen v souladu se Školním vzdělávacím programem pro základní vzdělávání Základní školy, Český Krumlov, Kaplická 151.

Provoz školní družiny je pouze ve dnech školního vyučování

od 11:35 hodin do 15:00 hodin

Příležitostné akce organizované školní družinou trvají různě dlouhou dobu podle charakteru akce.

Zákonní zástupci jsou předem o těchto konkrétních akcích informováni písemně nebo na přihláškách na akci.

5 Obsah vzdělávání a časový plán ve školní družině

5.1 Pravidelné činnosti

- zájmové činnosti esteticko výchovné, pracovně technické, přírodovědné, hudební, literární, dopravní, výtvarné, tělovýchovné...
- rekreační činnosti – vycházky, pohybové hry v místnosti, hry na hřišti, v hry v parku apod.
- příprava na vyučování – pouze formou didaktických her

5.2 Příležitostné činnosti

- besídky, sportovní soutěže, oslava Dne dětí a podobně.

5.3 Spontánní činnosti

- hry na hřišti, v přírodě, na školním dvoře či v místnosti dle vlastního výběru žáků (žáci si vybírají z několika nabízených možností a dbají pokynů vychovatele)

Činnosti a výchovné působení vychovatelů vychází z požadavků pedagogiky volného času. Důležitý je požadavek samostatnosti, dobrovolnosti, seberealizace, aktivity, zajímavosti, přitažlivosti a pestrosti ve všech oblastech činnosti ŠD. Školní družina také umožňuje žákům účast na školních zájmových kroužcích (Flétna, Logopedické hrátky)

Oddělení ŠD je věkově smíšené, program prolíná jednotlivými ročníky a je přizpůsoben věku žáků v oddělení. Dotýká se průřezových témat:

Osobnostní a sociální výchova

Výchova demokratického občana

Výchova k myšlení v evropských a globálních souvislostech

Multikulturní výchova

Enviromentální výchova

Mediální výchova

5.4 Hodnocení

Hodnocení žáků ve školní družině probíhá průběžně.

Využíváme možnosti vzájemného doplňování školního vyučování a výchovně vzdělávací práce ŠD. Neustále se snažíme přinášet nové podněty obohacovat poznatky žáků ve všech těchto oblastech:

Člověk a příroda

- sledování a pozorování změn v přírodě po celý rok (EV);

- poznávání rostlin a živočichů v přírodě (EV);
- poznávání a seznamování se s vlastnostmi přírodnin a jiných dostupných materiálů, se kterými se žáci setkávají po celý školní rok (EV);
- přírodopisný program – besedy o jiných zemích, encyklopedie, časopisy.

Člověk a jeho svět

- seznamování se s prostředím školy a jejím okolím;
- seznamování se s novým kolektivem žáků, zařazení do kolektivu, respektování pravidel vzájemného soužití (OSV);
- poznávání mezilidských vztahů (OSV);
- seznamování se s regionálními pověstmi, bájemi, tradicemi a zvyky (VDO);
- prohlubování návyků správného stravování, hygieny, péče o své zdraví a bezpečné chování při hrách a ostatních činnostech;
- posilování vzájemné úcty a úcty ke starším osobám (zdravení, poděkování, nabídka pomoci...) (OSV).

Umění a kultura

- poslech a nácvik písní, vyjádření hudby pohybem;
- četba pohádek a říkadel, seznamování se s lidovými pranostikami, básněmi, písněmi spojenými s určitým obdobím v roce (EV);
- seznamování se s významnými dny v roce (VDO);
- poznávání hudebních nástrojů;
- výtvarné ztvárnění různých témat.

Člověk a zdraví

- pohybové hry v přírodě, v místnosti, vycházky, pobyt na čerstvém vzduchu, hry v tělocvičně;
- sezónní sporty dle možností;
- seznamování se zásadami zdravého stravování, péče o zdraví a první pomoc (OSV);
- posilování mezilidských vztahů, komunikace mezi žáky (OSV);
- rozvoj pohybových a sportovních aktivit a dovedností žáků.

Člověk a jeho práce

- práce a zpracování různých dostupných materiálů a přírodnin (EV) zvládnutí jednoduchých pracovních postupů;
- manipulace s jednoduchými nástroji;
- práce se stavebnicemi – konstruktivní činnosti dle vlastní fantazie;
- seznamování se s různými řemesly a zaměstnáním.

6 Formy vzdělávání

Vzdělávání ve školní družině se uskutečňuje formou pravidelné výchovné, vzdělávací a zájmové činnosti, příležitostnými akcemi a nabídkou spontánních aktivit. Má umožňovat žákům odpočinek i přípravu na vyučování.

Zájmové vzdělávání se uskutečňuje formou

- pravidelné denní docházky – nejméně 4 dny v týdnu po dobu nejméně 5 po sobě jdoucích měsíců;
- pravidelné docházky – v rozsahu nejméně 1x za dva týdny po dobu nejméně 5 po sobě jdoucích měsíců, která není pravidelnou denní docházkou;
- nepravidelné a příležitostné docházky – v jiném rozsahu, než je uvedeno v předchozích dvou bodech.

7 Popis materiálních podmínek

Materiální zabezpečení:

- ŠD využívá pro svou činnost 1 místnost určenou pro školní družinu, v 1. patře ŠJ.
- Školní družina je vybavena kobercem a nábytkem, který vyhovuje hygienickým i estetickým podmínkám moderní školy, a to především pro odpočinkové a rekreační činnosti.
- Nábytek odpovídá věku žáků. Prostory ŠD jsou čisté, mají odpovídající teplotu, vlhkost vzduchu a přiměřené osvětlení. Výzdoba prostor je mobilní a na jejím obměňování se podílí žáci.
- Školní družina je vybavena radiomagnetofonem s CD přehrávačem.
- Pro zájmové činnosti využívají další prostory školy, tělocvičnu, školní hřiště, učebnu výpočetní techniky a dětské hřiště v blízkosti školy.
- Ve vybavení ŠD jsou stolní hry, stavebnice, sportovní náčiní, pomůcky pro výtvarné činnosti, dětské časopisy, knihy a další materiál a toto vybavení se podle finančních možností školy pravidelně doplňuje a obnovuje.
- Stravování dětí probíhá ve školní jídelně, umístěné v budově.
- Během pobytu v ŠD děti dodržují pitný režim.

8 Popis personálních podmínek

Zájmové vzdělávání je řízeno plně kvalifikovanou osobou, která zajišťuje přihlašování a odhlašování žáků, vybírání poplatků, předávání informací zákonným zástupcům, vyřizování námětů a stížností.

Vychovatelka využívá nabídky vzdělávacích center ke zvyšování a doplňování své kvalifikace a účastní se seminářů a vzdělávacích akcí.

9 Popis ekonomických podmínek

Finanční prostředky na pomůcky a vybavení získává školní družina z rozpočtu školy.

Školní družina je bez poplatku.

10 BOZP

Podmínky BOZP jsou dány vnitřními předpisy vypracovanými odborně způsobilou osobou (bezpečnostní technik školy) platnými pro všechny úseky školy. Vychovatelka je spolu s ostatními zaměstnanci školy proškolená o BOZP dle platné legislativy.

11 Podmínky přijímání uchazečů a podmínky průběhu a ukončování vzdělávání

Činnost školní družiny je určena primárně pro žáky prvního stupně naší základní školy.

O přijetí žáka či jeho vyloučení rozhoduje ředitelka školy (dle vyhlášky o zájmovém vzdělávání 74/2005 Sb.). Přijetím žáka se na něj vztahují veškerá práva a povinnosti žáka školní družiny. Podmínkou přijetí žáka k pravidelné činnosti je odevzdání řádně vyplněné přihlášky, jejíž součástí je písemné sdělení zákonného zástupce o rozsahu docházky, způsobu odchodu žáka ze školní družiny i doba jeho uvolňování do zájmových kroužků. Docházka do školní družiny je pro přihlášené žáky povinná. Žádosti o mimořádné uvolnění žáka je možno provádět pouze předem a písemnou formou (s datem a podpisem zákonných zástupců).

Do školní družiny může být žák přihlášen během celého školního roku, pokud není naplněna její kapacita. Ukončit docházku může žák během celého školního roku na základě písemné žádosti rodičů o vyřazení žáka.

Pobyt žáka ve školní družině není nárokový a školní družina může být naplněna maximálně do celkové výše její kapacity, která činí 14 žáků.

Nastane-li skutečnost, že zájem o přijetí žáka do školní družiny je vyšší než umožňuje celková kapacita ŠD, rozhoduje ředitelka školy o přijetí žáka do ŠD na základě těchto kritérií:

1. Věk žáka
2. Zaměstnání zákonných zástupců
3. Dojíždění

12 Podmínky pro vzdělávání žáků se speciálními vzdělávacími potřebami

V naší škole jsou žáci se speciálními vzdělávacími potřebami.

Žákům je věnována individuální péče vychovatele podle potřeb konkrétního žáka a i na základě doporučení ŠPZ. Na základě doporučení ŠPZ mohou s žáky i ve školní družině pracovat asistenti pedagoga.

Úzce spolupracujeme se SPC České Budějovice a jinými poradenskými zařízeními. Z této spolupráce pak vychází i případné doporučení do školní družiny.

Mezi činnosti, které může žák ve školní družině pod dohledem vychovatele nebo asistenta vykonávat, patří např. reedukace oslabených dílčích oblastí, příprava na vyučování, vypracování domácích úkolů, výroba pomůcek do výuky apod. Tyto činnosti jsou vždy popsány v doporučení SPC a jsou vyhodnocovány ve spolupráci s třídním učitelem a výchovným poradcem.

Účelem podpory vzdělávání těchto žáků je plné zapojení a maximální využití vzdělávacího potenciálu každého dítěte s ohledem na jeho individuální možnosti a schopnosti.